

3. Jahrgang  
Nr. 25  
Juni 2026

# Gehölnachrichten

Neuigkeiten aus Marienthal



**Der Müllhalden-Skandal  
hat bald ein Ende!**

## Editorial

Liebe:r Leser:in,

in dieser Ausgabe etwas in eigener Sache. Wir haben unsere Stadtteil-Zeitschrift für Marienthal und das Gehölz „Gehölnachrichten“ beim Projekt „Nachbarschaftsheld:innen“ bei der nebenan.de stiftung gemeldet. Die nebenan.de stiftung fördert freiwilliges Engagement in Nachbarschaft und Gesellschaft. Bei dem Projekt „Nachbarschaftsheld:innen“ können 30 Projekte in Deutschland eine Förderung von 1.000,- Euro gewinnen.

Wir möchten das Geld dafür verwenden, die Zeitschrift monatlich in einer Auflage von 200 Exemplaren drucken zu lassen. Und sie dann an markanten, meist gewerblichen Stellen in Marienthal für die Leser zur kostenlosen Mitnahme auszulegen. In Frage kommen Aral-Tankstelle, Geschäfte im Stadtteilzentrum, Kioske und ab 4. Quartal die neue Aldi- und Lidl-Filiale. Die Preissumme würde für den Druck der Zeitschrift für 5 Monate reichen. Danach müssen wir weitersehen, wie wir das finanzieren.

Drückt uns allen somit die Daumen!

Ich wünsche viel Freude mit der neuen Ausgabe!

Thomas Biedermann  
Herausgeber



## Inhaltsverzeichnis

<b>ANWOHNERANLIEGEN</b>	
<b>Das Bezirksamt Wandsbek greift nun ein! .....</b>	<b>3</b>
<b>SPORT</b>	
<b>Neue Trainingsstätte .....</b>	<b>4</b>
<b>RESTAURANTKRITIK</b>	
<b>Der Restaurant-Kritiker ist unterwegs .....</b>	<b>5</b>
<b>BAUSTELLEN-STATUS</b>	
<b>Filiale ist abgerissen .....</b>	<b>8</b>
<b>Es tut sich wenig.....</b>	<b>8</b>
<b>Rascher Fortschritt .....</b>	<b>8</b>
<b>GEHÖLZNACHRICHTEN</b>	
<b>Adressen – in Marienthal und der Nachbarschaft .....</b>	<b>10</b>
<b>KURZMELDUNGEN</b>	
<b>Kindergarten schließt.....</b>	<b>12</b>
<b>Maßnahmen der Deutschen Bahn.....</b>	<b>12</b>
<b>Geänderte Verkehrsführung .....</b>	<b>12</b>
<b>Außenfassade wird angebracht .....</b>	<b>13</b>
<b>So kann man einen Parkplatz auch nutzen!.....</b>	<b>13</b>
<b>Ein neuer Gast auf der Durchreise .....</b>	<b>13</b>
<b>Der Nachwuchs wird flügge .....</b>	<b>13</b>
<b>Achtung Altkleidungs-Spender! .....</b>	<b>14</b>
<b>Das ist ihre Zeit .....</b>	<b>14</b>
<b>Schnell treibende Pflanze .....</b>	<b>14</b>

### Abonnement aktuelle Nachrichten

Per Mail oder RSS-Feed über Aktuelles vom Gehölz und aus Marienthal informiert sein:

<https://www.wandsbeker-gehoelz.de>  
(Fuß der Website)

### Abonnement „Gehölnachrichten“

Die monatliche Ausgabe der „Gehölnachrichten“ kostenlos digital oder gedruckt erhalten:

<https://www.gehoelznachrichten.de>

## Impressum:

**V. i. S. d. P.:**  
gehoelznachrichten.de  
Thomas Biedermann  
Gustav-Adolf-Str. 34a  
22043 Hamburg

**Tel.:** 01 71/1 04 87 89

**Mail:** info@gehoelznachrichten.de

**Web:** <https://www.gehoelznachrichten.de>

### Fotos/Screenshots:

© Thomas Biedermann, außer in Bildunterschriften anders vermerkt.

**Ihre eigenen Beiträge:** Sie können eigene Beiträge und Fotos zur Veröffentlichung in den „Gehölnachrichten“ einreichen. Die einzige Regel dafür ist ein Themenbezug zum Stadtteil Marienthal. Wir prüfen Ihren Beitrag vor einer Veröffentlichung. Senden Sie es an nebenstehende Mailadresse!

# Das Bezirksamt Wandsbek greift nun ein!

### Zu den Sperrmüll-Ablagerungen auf dem Gelände des alten Güterbahnhofs gibt es eine erste Antwort

**W**ir erhielten Mitte Mai endlich eine Antwort auf den Sperrmüllskandal, den wir diversen Personen und Behörden mitgeteilt hatten.

Dem stellvertretenden Leiter des Zentrums für Wirtschaftsförderung, Bauen und Umwelt (WBZ) des Bezirksamtes Wandsbek, Cornelius Bechen, war unser Schreiben von Anfang April an die Umweltsenatorin Katharina Fegebank (Grüne) und auch unsere Mitteilung einer Ordnungswidrigkeit nach §§ 28 Abs. 1, 69 Abs. 1 Nr. 2 KrWG an das

Ordnungsamt Wandsbek weitergeleitet worden, mit der Bitte um Prüfung.

Nach Prüfung des Anliegens durch die Bauprüfabteilung hat er ein Verfahren zur „Herstellung ordnungsgemäßer Zustände“ eingeleitet. Dies ist rechtlich möglich, wenn formelle und/oder materielle Gesetzeswidrigkeiten vorliegen. Oder die Anlagen im Widerspruch zu öffentlich-rechtlichen Vorschriften stehen oder genutzt werden.

Leider darf uns Herr Bechen aus rechtlichen Gründen nicht über die einzelnen Schritte des Verfahrens informieren. Wir

gehen jedoch davon aus, dass wir zumindest über den Abschluss des Verfahrens und das Ergebnis unterrichtet werden. Und auch darüber, wer für den Sperrmüll zuständig ist und ihn abtransportiert.

Die Reaktion der Politik hat nun aber 6 Wochen gedauert. Vermutlich sollte man durchaus nochmals 6 Wochen oder länger einkalkulieren, bis das eingeleitete Verfahren zu einem Abschluss kommt. Aber zumindest ist nun sichergestellt, dass sich eine zuständige Behörde um diesen Sperrmüllskandal kümmert und gegen ihn vorgeht. ■



*Dies wird sich in absehbarer Zeit ändern – auf dem Gelände des alten Güterbahnhofs*



## Neue Trainingsstätte

### Seit 3 Jahren gibt es für Sportler eine neue Anlaufstelle – den Ummah Fight Club, eine Kampfsportschule

Die Kampfsportschule befindet sich im Holstenhofweg, schräg gegenüber des Autohauses Michael.

Sportler, die an Kampfsport interessiert sind oder diesen schon betreiben, finden dort eine große Auswahl an Kampfsportdisziplinen, in denen sie trainieren können. Dazu gehören die folgenden Disziplinen:

- Boxen
- Mixed Martial Arts
- Muay Thai und K1
- Grappling
- Ringen
- Budoturnen

Boxen ist den meisten Menschen bekannt, aber es ist mehr als nur ein Kampf mit den Fäusten. Es ist eine Sportart, die Disziplin, Kontrolle, Präzision und Technik in Bewegung erfordert.

Mixed Martial Arts ist unter anderem durch diverse Kampfsportfilme bekannt. Diese Disziplin vereint effektive Techniken aus verschiedenen Kampfsportarten. Hierbei werden der Kampf im Stand und am Boden und Schlag- und Tritttechniken gelernt.

Muay Thai und K1 haben Ähnlichkeiten, aber auch Unterschiede. Sie sind die beiden effektivsten Standkampfsportarten. Muay Thai ist die traditionelle Kampfkunst aus Thailand. Hierbei setzt der Kämpfer Fäuste, Ellbogen, Knie, Beine und Füße ein. K1 dagegen kombiniert Kickboxen, Karate und Muay Thai.

Grappling ist wenig bekannt. Bei diesem Sport geht es um die Kunst der Kontrolle – Technik, Balance und Strategie. Die Trainer in der Kampfsportschule vermitteln Techniken aus dem Brazilian Jiu-Jitsu, Judo und Ringen.

Ringen ist eine der ältesten Sportarten der Welt und eine reine Bodenkampftechnik. Dabei wird der Gegner durch Würfe, Takedowns und Haltegriffe aus dem Gleichgewicht gebracht und besiegt.

Budoturnen ist für Kinder geeignet. In ihm werden turnerische Grundlagen

mit ersten Elementen aus Judo, Ringen und Selbstverteidigung kombiniert. Kinder lernen spielerisch Bewegung, Koordination und Disziplin – und sollen Spaß dabei haben.

Die Kampfsportarten vermitteln damit auch Werte, die weit über den Sport hinausgehen.

Kampfsportschule und auch die meisten dort trainierenden Sportler Muslime sind, liegt es jedoch auch nahe, die arabische Bedeutung des Namens der Kampfsportschule mit heranzuziehen.

Die Ummah (arabisch **أمة**) ist der islamische Begriff für die weltweite Gemeinschaft aller Muslime. Der Begriff



#### Der schlichte Eingang zur Kampfsportschule

Die Kampfsportschule bietet verschiedenen Arten der Mitgliedschaften an. Unterschieden nach Männern, Frauen, Jungen oder Mädchen. Die einzelnen Tarife erlauben dann das Training in nur einer oder eben mehreren Sportarten. Angeboten werden die Trainingsstunden in zwei unterschiedlichen Hallen der Kampfsportschule. Auch ein kostenloses Probetraining kann vereinbart werden, um herauszufinden, ob eine bestimmte Sportart überhaupt für sich selbst geeignet ist.

Interessant ist der Name der Kampfsportschule, Ummah. Offiziell ist es die Abkürzung für „United Mixed Martial Arts Hamburg“. Da der Inhaber der

bedeutet wörtlich „Gemeinschaft“ und betont die Verbundenheit durch den gemeinsamen Glauben. Es ist daher wahrscheinlich, dass bei der Festlegung des Namens der Kampfsportschule keine reinen Abkürzungen maßgeblich waren, sondern gleichzeitig auch der islamische Hintergrund mit in Frage kam.

Und ob die Trainingsstätte Norddeutschlands größte Kampfsportschule ist – wie die Website es darstellt –, sei einfach mal dahingestellt.

Alles weitere über die Kampfsportschule ist auf ihrer Website zu erfahren (Adressen, S. 15)

Auf gute und friedliche Nachbarschaft! ■



## Der Restaurant-Kritiker ist unterwegs

Das Steakhouse „Rindock’s“ besteht nun seit einem Jahr am alten S-Bahnhof Wandsbek. Es war somit Zeit, ihm einen Besuch abzustatten und ein leckeres Steak zu genießen.

Es gibt zwei Kriterien, die für ein Steakhouse sehr wichtig sind. Das erste ist das eine Kriterium, dass der Koch den vom Gast gewünschten Gargrad seines Steaks auch richtig trifft. Und die Servicekraft beim Bestellvorgang auch nicht vergisst, diesen beim Gast zu erfragen. Und das andere Kriterium ist die Qualität der Fleisches.

Das erste Kriterium hat der Koch des Steakhouse „Rindock’s“ richtig getroffen. Medium rare bestellt, und medium rare an den Tisch gebracht.

Das zweite Kriterium hat das Steakhouse nicht zufriedenstellend erfüllt. Mir hat die Qualität des gewählten Ribeye-Steaks nicht ausgereicht. Das geht besser. Mit qualitativ hochwertigerem Fleisch.

Aber der Reihe nach. Das Steakhouse „Rindock’s“ hat vor gut einem Jahr in den Räumen des früheren Wandsbeker Wirtshauses – bayrisch mit Schweinsaxen und Weißbier – seine Wandsbeker Filiale eröffnet. Denn es gibt in Hamburg noch mehrere Steakhouse „Rindock’s“.

Über die Innenräume kann ich nichts berichten, denn ich saß bei gutem Wet-

ter mit 25 °C im Biergarten. Da dieser aber komplett umgebaut ist, spekuliere ich, dass die Innenräume vor Einzug des Restaurants auch umgebaut oder zumindest renoviert und modernisiert worden sind. Der Biergarten hat einen neuen Fußbodenbelag und eine neue Abschrägung nach Außen erhalten. Und sonst

sind viele helle, freundliche, bräunliche und gräuliche Farben verwendet worden.

Die weibliche Servicekraft war sehr aufmerksam. Und nach dem Studieren der Speisekarte fehlte dann auch nicht die eingangs erwähnte wichtige Frage nach dem Gargrad des gewählten Ribeye-



Attraktiver, umgestalteter Biergarten



### Das gewählte Gericht – Ribeye-Steak nebst Beilagen

Steaks, wobei sie mir meine Antwort auch zweimal bestätigte.

Die Speisekarte des Steakhouses ist sehr umfangreich. Es gibt eine einzelne Seite nur für Steaks in unterschiedlicher Grammatik und somit Preis. Jedes Steak wird mit einer von vier dort genannten Beilagen, einem kleinen Salat und einem in Butter kross gebratenen Stück Brot serviert. Dazu noch ein kleines Schälchen mit einer leicht scharfen Steaksoße. Darüber hinaus gibt es aber auch eine Seite mit Burger oder Schnitzel. Und einige wenige Gerichte mit Pasta oder Fisch.

Als Besonderheit ist eine derzeit saisonal bedingte Seite rein mit Spargelgerichten zu erwähnen. Und dann für die arbeitende Bevölkerung, die sich hoffentlich auch unter der Woche zahlreich in dem Steakhouse einfindet, zwei Seiten mit unterschiedlichen Mittagsmenüs, und eine Seite mit speziellen Menüs. Suppen/Vorspeisen, Desserts, Cocktails oder Getränke müssen hier nicht zusätzlich erwähnt werden.

Nun zu dem bestellten Ribeye-Steak, 250 g, mit Pfannengemüse mit Rosmarinkartoffeln, geröstetem Brot, kleinem Salat und Steaksoße. Dazu gab es ein leckeres, alkoholfreies Weißbier, 0,5 l.

Das Steak überzeugte beim Servieren durch die Servicekraft. Es hatte schöne Grillspuren vom Grill, war schmackhaft gewürzt und hatte ein Stück Kräuterbutter obenauf. Beim ersten Anschneiden

stellte ich auch sofort fest, der Koch hatte den Gargrad perfekt getroffen. Medium rare. Unvorteilhaft empfand ich das Servieren des Steaks in einer heißen Gusschale. War dies dem Umstand geschuldet, dass ich mein Gericht im Biergarten aß und es somit schneller auskühlen konnte als im Innenraum? Resultat war jedenfalls, dass das Steak medium rare in der Gusschale nachgarte. Und nach wenigen Minuten war das Steak leider well done. Das sollte nicht sein. Und auch die Fleischqualität überzeugte mich nicht. Ich habe in meinem Leben schon besseres Rindfleisch gegessen. Das Steak überzeugte mich also nicht vollends, weshalb ich mir dieses Gericht nicht nochmals bestellen würde.

Die Beilage war schmackhaft. Frisches, knackiges, in Butter gebratenes Gemüse – Zucchini, Paprika, Brokkoli, Wurzel und Champignons. Mit einigen wenigen Kartoffeln und frischem Rosmarin. Leider war die Beilage nicht sehr heiß und es fehlte Salz. Im Biergarten stehen kein Salz und Pfeffer zum Nachwürzen auf den Tischen, und hätte ich auf die Servicekraft gewartet, um um diese zu bitten, wäre die Beilage

noch kälter geworden. Das längliche, halbe Brot war kross und knusprig in Butter angebraten. Der Salat – Eisbergsalat, Rucola, Tomate, Wurzel, Mais und Salatgurke – hätte besser mariniert sein können. So befand sich die Marinade fast nur am Boden des gewölbten Tellers. Viele der Salatzutaten aber waren gänzlich unmariniert. Besser wäre es gewesen, den kompletten Salat vor dem Servieren in eine Schüssel zu geben, die Marinade darüber zu geben und alles gut mit den Händen zu vermischen. Die kleine Steaksoße in dem Töpfchen war leicht scharf. Ich vermute, dass sie aus Tomatenmark, Tomatensaft und Sambal Oelek zubereitet worden war, vermutlich waren auch etwas klein geschnittene Mixed Pickles untergemischt. Die Steaksoße hätte durch andere Zutaten ein wenig mehr Frische verdient – vielleicht ein wenig Säure durch Zitronensaft oder ähnliches. Aber sie schmeckte zusammen mit dem Steak recht gut und brachte eine leichte Schärfe an das Fleisch.

Insgesamt verbrachte ich gute 1 ½ Stunden im Biergarten, genoss das medium rare Ribeye-Steak mit Beilagen und dem alkoholfreien Bier bei angenehmer Außentemperatur und verbrachte einen netten Abend.

Als Empfehlung für andere Personen, die mit einem Besuch im Steakhouse liebäugeln, kann ich nur sagen: Das wichtige Kriterium, den Gargrad perfekt zu treffen, ist erfüllt. Somit kann ich das Steakhouse empfehlen. Über die Qualität des Fleisches kann man sicherlich streiten. Insgesamt gebe ich dem Steakhouse daher von möglichen 10 Punkten ganze 7 Punkte. Wenn der Inhaber oder



Gargrad getroffen

## Restaurantkritik

Koch an einigen Stellschrauben noch etwas dreht, geht die Bewertung dann sicherlich noch höher.

Die Qualität und Professionalität eines Restaurants zeigt sich aber auch an

kleinen Dingen. Ich teilte nach dem Essen der Servicekraft beim Abräumen meines Tisches meinen Eindruck kurz mit. Ich sei mit dem getroffenen Gargrad sehr zufrieden gewesen. Nicht je-

doch mit der Fleischqualität, dies ginge besser. Sie entschuldigte sich für letzteres und brachte mir als kleine Entschädigung einen Espresso, den sie nicht be-rechnete. ■

UNSERE STEAK-SPEZIALITÄTEN	
1. HÜFTSTEAK 200 G	22,90 €
2. HÜFTSTEAK 400 G	42,90 €
DAS FETTFREIE STEAK MIT DEM HERZHAFTEN GESCHMACK	
3. RUMPSTEAK 250 G	30,90 €
4. RUMPSTEAK 500 G	56,90 €
DAS HERZHAFTE MEISTERSTÜCK MIT DEM KLEINEN FETTRAND	
5. RIBEYE-STEAK 250 G	31,90 €
6. RIBEYE-STEAK 350 G	37,90 €
7. RIBEYE-STEAK 500 G	58,90 €
AUS DER HOCHRIPPE, DAS ZARTE UND SAFTIGE STEAK MIT DER FETTMARMORIERUNG	
8. FILETSTEAK 200 G	32,90 €
9. FILETSTEAK 300 G	42,90 €
10. FILETSTEAK 400 G	55,90 €
DAS ZARTESTE STÜCK VOM RIND, DAS FEINSCHMECKER-STEAK	
11. DRY AGED T-BONE STEAK 600 G	55,00 €
BESTEHT AUS FILET- UND RUMPSTEAK, DAS STEAK MIT DEM T-KNOCHEN	
12. SURFER STYLE 200 G	14,90 €
WERTEN SIE IHR STEAK MIT UNSEREM SURFER STYLE AUF, UND IHR GEWÄHLTES STEAK WIRD MIT 200 G BLACK TIGER RIESENGARNELEN GARNIERT	

Steak-Karte

SPARGELKARTE	
AB 15.4 IM RINDOCK'S	
1. SPARGELCREMESUPPE, MIT SPARGELSTÜCKE	8,90 €
2. FRISCHER SPARGEL, MIT SALZKARTOFFEL UND SAUCE HOLLANDAISE	14,90 €
3. FRISCHER SPARGEL MIT KATENSCHINKEN, DAZU SALZKARTOFFELN UND SAUCE HOLLANDAISE	23,00 €
4. FRISCHER SPARGEL MIT SCHNITZEL, DAZU SALZKARTOFFELN UND SAUCE HOLLANDAISE	24,90 €
5. FRISCHER SPARGEL MIT PUTENMEDAILLONS, DAZU SALZKARTOFFELN UND SAUCE HOLLANDAISE	25,90 €
6. FRISCHER SPARGEL MIT LACHSFILET DAZU, SALZKARTOFFELN UND SAUCE HOLLANDAISE	29,90 €
7. FRISCHE ERDBEEREN, MIT MASCARPONE ODER VANILLEIS UND SAHNE	9,50 €

150 G SPARGEL ALS BEILAGE 7,90 €

Saisonale Spargel-Karte

EXCLUSIVE LUNCH	
Mo.-Sa. 11:30-15:00 UHR (AUSGENOMMEN VON SONN- UND FEIERTAGEN)	
JE GERICHT MIT BEILAGE	
16,90 €	
1. HÜFTSTEAK 200 G AUS DER HOCHRIPPE, DAS STEAK MIT DER FEINEN MARMORIERUNG	<b>EXTRA BEILAGE</b> KLEINER SALAT MIT DJONSENFDRESSING ODER GULASCHSUPPE JE 2,50 €
2. GRILLTELLER DREI SORTEN FLEISCH, MIT PFEFFERRAHSAUCE	
3. SCHWEINEMEDAILLONS MIT CHAMPIGNONS À LA CRÈME	
4. LACHSFILET FRISCHE BEILAGE NACH WAHL	
5. HÄHNCHENBRUSTFILET MIT PFEFFERRAHSAUCE	
6. PUTE & CHAMPIGNONS MIT FRISCHEN CHAMPIGNONS À LA CRÈME	
7. PUTENSCHNITZEL MIT PFEFFERRAHSAUCE	
8. SPAGHETTI SCAMPI MIT KNOBLAUCH-WEISSWEINSAUCE, CHERRYTOMATEN UND RUCOLA	

ZU ALLEN FLEISCHGERICHTEN SERVIEREN WIR WAHLWEISE GRILLGEMÜSE MIT ROSMARINKARTOFFELN, POMMES FRITES, BRATKARTOFFELN MIT ZWIEBELN UND SPECK ODER GEBACKENE KARTOFFELN MIT SOUR CREAM.

Lunch-Karte

STEAK HAPPY HOUR	
Mo. - Sa. 15:00 - 17:00 (AUSGENOMMEN VON SONN- UND FEIERTAGEN)	
ALLE STEAKGERICHTE WERDEN MIT BEILAGE, WIE AUF DER KARTE AUSGEWISSEN ZU EINEM VERGÜNSTIGTEN PREIS SERVIERT.	
1. HÜFTSTEAK 200 G	17,90 STATT 22,90
2. RUMPSTEAK 250 G	24,90 STATT 30,90
3. RIB-EYE 250 G	26,90 STATT 31,90
4. FILETSTEAK 200 G	28,90 STATT 32,90
5. GRILLTELLER 200G	18,00 STATT 23,00
6. LAMMFILET	22,90 STATT 28,00

Happy-Hour-Karte

## Filiale ist abgerissen



Mitte Mai war die alte Filiale abgerissen. Übrig blieben große Schutthaufen, die abtransportiert wurden.



Aldi hat es in 4 Wochen geschafft, die alte Filiale abzureißen. Mitte Mai wurden die letzten 2 Meter an Mauerwerk abgerissen, in dem sich anscheinend noch ein Büro befand, das vermutlich für die Durchführung des Abrisses benötigt wurde. Im Juni beginnt der Neubau und es wurden schon erste vorbereitende Arbeiten dazu unternommen. *Aldi-Logo* © *Wikimedia Commons, ALDI Einkauf GmbH & Co. oHG*



Übrig sind nur große Schutthaufen – Stand Mitte Mai



## Es tut sich wenig

Auch in diesem Monat herrscht seit Wochen fast Stillstand auf der Baustelle

Seit Wochen tut sich wenig auf der Baustelle. Das Gelände ist eingeebnet und es türmen sich viele Erd- oder Materialhaufen darauf. Aber es ist noch kein Fundament gegossen. Mittlerweile wurde in der nordwestlichen Ecke eine Baugrube ausgehoben und dort gehen langsam wieder Bauarbeiten weiter.

Über den Stillstand gibt es viele Spekulationen. Ein finanzieller Engpass ist nicht zu erwarten. Möglicherweise archäologische Funde, Kampfmittel oder Giftmüll? Gab es Genehmigungsprobleme? Oder die Zulieferfirmen hatten schlichtweg Probleme mit der Anlieferung von Baumaterial. *Lidl-Logo* © *Wikimedia Commons, Lidl Stiftung & Co. KG*



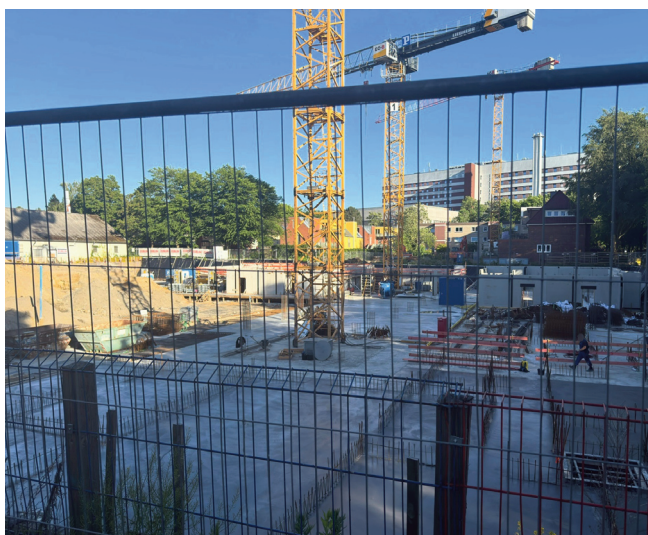
Kein Vorankommen

## Rascher Fortschritt

Der Bau der vier Wohnblöcke Gustav-Adolf-Straße 11/13/14 kommt voran

Das Fundament des westlichen Wohnblocks ist komplett fertig gestellt. Ebenso das des südlichen Wohnblocks. Im westlichen Teil werden derzeit die Tiefgeschossböden poliert, bevor weiter gearbeitet wird. Für beide Fundamente sind viele Fertigbauteile angeliefert worden. Diese wurden montiert, so dass man einen ersten Einblick in das fertig zu stellende Tiefgeschoss hat.

Es ist nicht erstaunlich, dass die Bauarbeiten an diesem Bauprojekt so weit fortgeschritten sind. Die Bauarbeiter sind auch abends gegen 19 Uhr noch auf der Baustelle anzutreffen. Der Fertigstellungstermin wird sicherlich eingehalten.



Tüchtige und betriebsame Bauarbeiter

**Marienthal öffnet seine Vorgärten –  
und lädt zum Mitmachen und Stöbern ein.**

**Wir laden euch als Teilnehmer  
und als Gäste herzlich ein:**

**Erster Marienthaler**

# **VORGARTEN FLOHMARKT**

**20. Juni 2026**

**11-16 Uhr**

■ **Verkaufsstand anmelden?  
Sendet gern eMail an:**

**[marienthaler.flohmarkt@gmail.com](mailto:marienthaler.flohmarkt@gmail.com)**

**Hier plant ihr euren  
Flohmarkt Spaziergang  
mit der Google-Karte –  
empfehl sie gerne weiter:**



## Adressen – in Marienthal und der Nachbarschaft

### Initiativen/Medien/Treffen



- **Bürgerinitiative „Rettet die Rodigallee“**

Ansprechpartner: Christian Paulsen

Mail: [initiative@rodigallee.com](mailto:initiative@rodigallee.com)

Web: <https://rodigallee.com>



- **Nachbarschaftsinitiative „Marienthal bleibt bunt“**

Ansprechpartnerin: Cornelia Kerth

Mail: [marienthal@gmail.com](mailto:marienthal@gmail.com)

Web: <https://marienthal-bleibt-bunt.de>



- **Nachbarschaftszeitschrift „Unsere Geest“**

Ansprechpartnerin: Christina Tremblay

Mail: [unsere\\_geest@gmx.de](mailto:unsere_geest@gmx.de)

Web: <https://stadtteilgenossenschaft-horn.de/unsere-geest>



- **„Jenfeld Zentrum“**

Ansprechpartnerin: Claudia Osten

Mail: [jenfeld-zentrum@steg-hamburg.de](mailto:jenfeld-zentrum@steg-hamburg.de)

Web: <https://www.jenfeld-zentrum.info>



- **Zine (Mini-Magazin) „Downtown Hamm“**

Ansprechpartnerin: Nadine Seeck

Mail: [kulturladen@hh-hamm.de](mailto:kulturladen@hh-hamm.de)

Web: <https://hh-hamm.de/produkt-kategorie/publikation/>



- **„Wandsbek informativ“**

Ansprechpartner: Winfried Mangelsdorff

Mail: [WI-Mangelsdorff@gmx.de](mailto:WI-Mangelsdorff@gmx.de)

Web: <https://www.buergerverein-wandsbek.de>



- **Eichtalschnack**

KULTORHAUS, Ahrensburger Str. 14,  
jeden 1. Freitag im Monat, 18–20 Uhr

Ansprechpartnerin: Dr. Sigrid Curth

Mail: [info@freunde-des-eichtalparks.de](mailto:info@freunde-des-eichtalparks.de)

Web: <https://www.freunde-des-eichtalparks.de>

### Schulen



- **Gymnasium Marienthal**

Verantwortlich: Dr. Dietrich Schlüter

Mail: [gymnasium-marienthal@bsfb.hamburg.de](mailto:gymnasium-marienthal@bsfb.hamburg.de)

Web: <https://www.gymnasium-marienthal.de>



- **Max-Schmeling-Stadtteilschule**

Standort Holstenhof, Oktaviostraße 143

Verantwortlich: Philipp Scholz

Mail: [kontakt@maxs-hamburg.de](mailto:kontakt@maxs-hamburg.de)

Web: <https://www.max-schmeling-stadtteilschule.de/>



- **Grundschule Marienthal**

Ansprechpartnerin: Imke Feddersen

Mail: [grundschule-marienthal@bsb.hamburg.de](mailto:grundschule-marienthal@bsb.hamburg.de)

Web: <https://grundschule-marienthal.hamburg.de>



- **Musikschule Marienthal**

Ansprechpartnerin: Kai Grzybowski

Mail: [info@musikschule-marienthal.de](mailto:info@musikschule-marienthal.de)

Web: <https://www.musikschule-marienthal.de>



- **Chinesische Schule Hamburg**

Ansprechpartnerin: Zhu Cheng

Mail: [mail@csh-hamburg.de](mailto:mail@csh-hamburg.de)

Web: <https://www.csh-hamburg.de>

## Kindergärten/Kindertagesstätten



### • **Marienkäfer Hamburg**

**Ansprechpartner:** Thomas Mansfeld  
**Mail:** info@marienkaefer-hamburg.de  
**Web:** https://www.marienkaefer-hamburg.de



### • **Kita Lummerland**

**Ansprechpartnerin:** Birgit Palaoro  
**Mail:** kita.wandsbek@asklepios.com  
**Web:** https://www.asklepios.com/hamburg/kitas/wandsbek



### • **Elbkinder-Kita Rauchstraße**

**Ansprechpartnerin:** Kirsten Woidtke  
**Mail:** kita-rauchstrasse@elbkinder-kitas.de  
**Web:** https://www.elbkinder-kitas.de/de/kita\_finder/kita/440



### • **Elbkinder-Kita Am Husarendenkmal**

**Ansprechpartnerin:** Heike Linow  
**Mail:** kita-am-husarendenkmal@elbkinder-kitas.de  
**Web:** https://elbkinder-kitas.de/de/kita\_finder/kita/238

## Sportclubs/-vereine



### • **Ummah Fight Club**

**Ansprechpartner:** Tarik Yildiz  
**Mail:** ummahfightclub@gmail.com  
**Web:** https://ummahfc.de



### • **Wandsbeker Turn- und Sportverein Concordia e. V.**

**Sportplatz Osterkamp 59**  
**Ansprechpartner:** Geschäftsstelle  
**Mail:** kontakt@wtsv-concordia.de  
**Web:** https://wtsv-concordia.de

## Kirchen/Religionsgemeinschaften



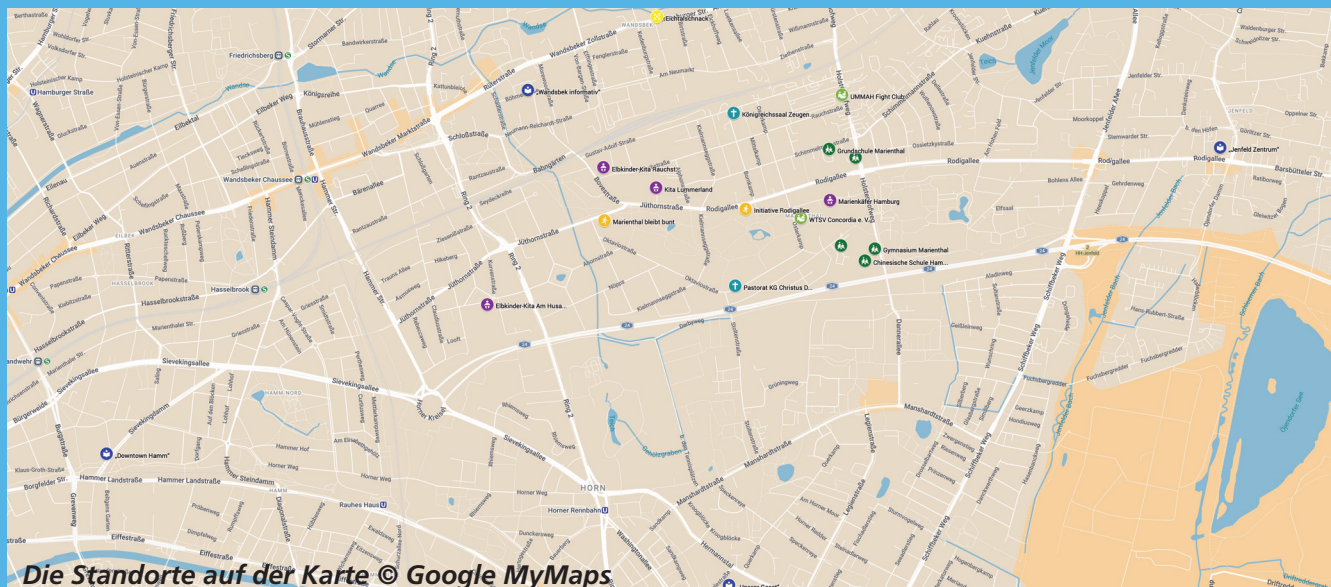
### • **Pastorat/Kleines Gemeindehaus der Evangelisch-Lutherischen Kirchengemeinde Christus Der Gute Hirte**

**Ansprechpartner:** Richard Hölck  
**Mail:** info@christusdergutehirte.de  
**Web:** https://www.christusdergutehirte.church



### • **Königreichssaal Zeugen Jehovas**

**Bornkamp 36–38**  
**Ansprechpartner:** (https://www.jw.org/de)  
**Mail:** (https://www.jw.org/de)  
**Web:** http://siebenachtel.de



## Kindergarten schließt

**Der Kindergarten Freese in der Oktaviostraße 117 schließt zum 31.07.2026 seine Pforten**

**D**er Grund für die Schließung ist recht einfach, gibt aber auch zu denken. Nicht nur die Corona-Pandemie brachte viele solcher Einrichtungen, bei denen Menschen in direkter Nähe zusammenkamen, in finanzielle Schieflage. Hinzu kommt, dass auch immer weniger Kinder geboren werden, die einen Platz im Kindergarten benötigen. Mittlerweile mussten bereits 6 Kindergärten im Bezirk Wandsbek schließen. Aus diesem Grund ist auch die Website des Kindergarten seit einiger Zeit offline.



*Der Kindergarten von außen*

## Maßnahmen der Deutschen Bahn

**Der alte Güterbahnhof wird nun langsam zum Zentrum von diversen Bauaktivitäten**

**Z**uerst fielen die blauen Arbeiter-Container auf. Dann wurden drei Gleiskörper an der östlichen Seite instandgesetzt: Neue Schwellen, neue Gleise, neue Asphaltierung und neue Prellböcke. Ob auch die Abstellgleise nördlich des Güterbahnhofs instandgesetzt werden, ist nicht bekannt. Last but not least ein abgestellter Zug mit Staubgutwagen zur Betonherstellung, Waggons für Materialförderung/-lagerung und einer Kettenbohrmaschine für die Errichtung von Masten für Oberleitungen.



*Container für die Arbeiter*



*Neue Abstellgleise*



*Und die notwendigen Waggons*

## Geänderte Verkehrsführung

**Aufgrund der Bauarbeiten in der Rodigallee gibt es immer wieder aktualisierte Meldungen**

**D**ie Kreuzung Jüthornstraße/Bovestraße ist in einigen Teilen schon fertig gestellt und asphaltiert. Und somit sind auch Teile des neuen Radwegs schon fertig. Fahrradfahrer können schon in bestimmten Abschnitten den neuen Radweg nutzen. Die Verkehrsführung und die Fußgängerwege wurde an die neuen Gegebenheiten angepasst.



*Provisorische Fußgängerampel*



*Freigegebener, kleiner Durchgang*

## Außenfassade wird angebracht

Das neue Schulgebäude der Max-Schmeling-Stadtteilschule bekommt ein hübsches Äußeres

Nach den – von außen feststellbaren – Arbeiten an der Elektroverkabelung und der Anbringung von Fensterrahmen und Fenstern wird nun die Außenfassade des neuen Schulgebäudes montiert. In altbewährter, norddeutscher Form: mit roten Klinkern. Weitere Arbeiten wie die Anbringung einer Photovoltaikanlage auf dem Dach sowie eine Begrünung desselben sind dann für Außenstehende nicht mehr zu verfolgen. Auch hier wird der Fertigstellungstermin Ende 2026 sicherlich eingehalten. ■



Typisch norddeutsche Klinkerfassade

## So kann man einen Parkplatz auch nutzen!

Hier hat sich ein:e Gärtner:in verausgabt

Im Bornkamp hat ein Hausbesitzer den öffentlichen Parkplatz direkt vor seinem Haus in höchst kreativer und ökologischer Weise umgestaltet und neu interpretiert. Der Hausbesitzer wird daher kein PKW-Besitzer sein, denn er braucht den Parkplatz nicht dafür. Immerhin handelt es sich um öffentliches Gelände. Welchen Deal der Hausbesitzer mit der Behörde hat oder ob er einfach mal frei Schnauze vorgegangen ist, ist unbekannt. In Zeiten der Klimaerwärmung wird dies viele Passanten freuen. ■



Kreativ und sinnvoll zweckentfremdet

## Ein neuer Gast auf der Durchreise

Obdachlose sieht man im Wandsbeker Gehölz wirklich nur äußerst selten

In 10 Jahren der erste Obdachlose, der sich vorübergehend für ein paar Stunden im Gehölz niedergelassen hatte. Er lag an der südwestlichen Ecke des großen Teiches im vierten Gehölz beim Schlafen unter einem Baum. Aber da er ein Fahrrad dabei hat, war er zumindest mobil. Und er war auch tatsächlich am nächsten Tag verschwunden. Bisher wiesen nur gefüllte, blaue Müllsäcke im dritten Gehölz an der Bushaltestelle in der Jüthornstraße auf Obdachlose hin – gesichtet wurden dort allerdings bisher keine. ■



Ein kurzes Nickerchen

## Der Nachwuchs wird flügge

An beiden Teichen im Gehölz zeigten sich die Entenküken

Auf dem linken Foto ist der Entennachwuchs am Teich im dritten Gehölz zu sehen. Da kurz zuvor ein Spaziergänger die Enten gefüttert hatte, kamen sie am Ufer des Teichs so zusammen zu einem schönen Foto. Auf dem rechten Foto ist der Nachwuchs am großen Teich im vierten Gehölz zu sehen.

Die Entenküken im dritten Gehölz sind später geschlüpft als im vierten Gehölz, so dass sie um einiges kleiner sind. Die Küken im vierten Gehölz sind dagegen schon sehr viel größer. ■



Kleine Küken ...



... und schon größere Küken



Die blaue Kleiderbox ist weg

## Achtung Altkleidungs-Spender!

### Eine Kleiderbox steht nicht mehr zur Verfügung

Die blaue Kleiderbox am Holstenhofweg gegenüber der Universität der Bundeswehr, in Höhe der Containersiedlung für Asylanten und Flüchtlinge, besteht seit Anfang Mai nicht mehr. Sie wird entweder repariert und gereinigt. Oder durch eine neue, attraktive Kleiderbox ersetzt. Mutmaßlich bleibt sie aber auf Dauer entfernt.

Man kann sich somit einen Spaziergang durch das 5. Gehölz mit gleichzeitiger Entsorgung von Altkleidung in der bisherigen Box sparen. Vorhandene Kleiderboxen stehen noch in der Oktaviostraße in Höhe des Pastorats und in der Gustav-Adolf-Straße zwischen Aldi-Filiale und Self Storage. ■



Das erste entdeckte Exemplar

## Das ist ihre Zeit

### Die ersten Nacktschnecken wurden gesichtet

Sonnenschein und Wärme, dann Regen und Feuchtigkeit. Das sind genau die Umgebungsbedingungen, bei denen Nacktschnecken aktiv werden. Und so ist jetzt ihre Saison gekommen und man entdeckt sie seit Anfang Mai zahlreich im Gehölz.

Die Nacktschnecke hält im Winter einen Winterschlaf, der etwa 3–4 Monate dauert. Da sie kein Gehäuse hat, das sie schützt, gräbt sie sich daher in die Erde ein, um dort den Winter zu überstehen. Je härter der Winter ist, desto weniger Schnecken überleben diesen. Und somit gibt es dieses Jahr deutlich weniger Nacktschnecken als in den letzten Jahren. ■



Wunderschöner Blütenstand

## Schnell treibende Pflanze

### Diese Pflanze treibt im Frühling schnell aus

Sie heißt Gefleckter Aronstab. Sie ist im Gehölz nur an zwei Stellen verbreitet. Im 4. Gehölz am Rand des kurzen Wegstücks, das am südlichen Rand des Concordia-Sportplatzes vorbeiführt. Und im 1. Gehölz auf dem Weg südlich des Eiscafé Jacobs.

Das Besondere an den Blüten ist, dass der Blütenstand, also der längliche, bräunliche Stängel, Samen ausbildet. Dies sind zunächst dunkelgrüne, runde Samenkugeln, die senkrecht an dem Stängel befestigt sind. Im Laufe des Sommers, bis zum September, reifen diese und wandeln sich von der Farbe von Dunkelgrün zu Orange. ■

## Letzte Meldungen

### Osterkamp

Nur 2-tägige Sperrung zwischen Rauchstraße und Gustav-Adolf-Straße aufgrund von Asphaltierung



Mittlerweile wieder freigegeben

### Rauchstraße

Aufgrund fortgeschrittener Bauarbeiten im Morellenquartier ist die Rauchstraße komplett freigegeben



Alle Absperungen beseitigt